

# Windkraft auf der Schneifel

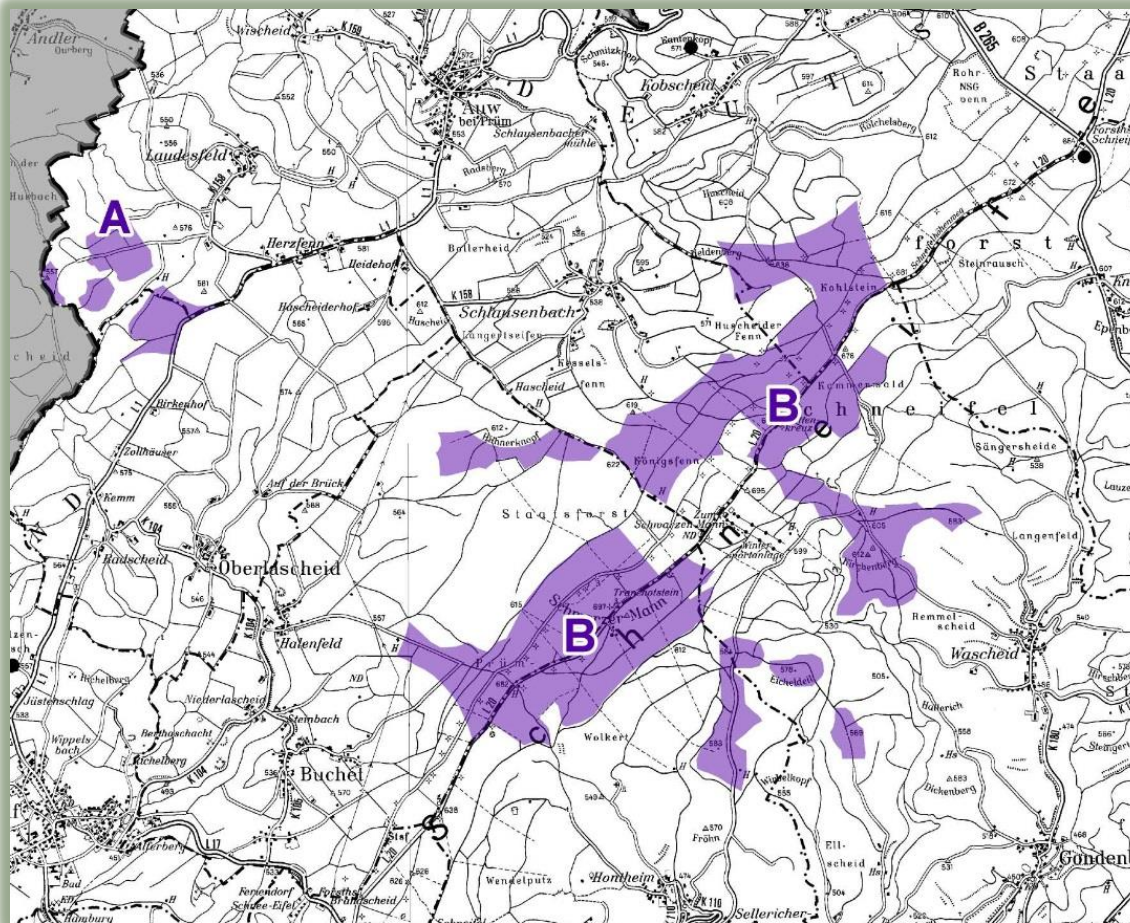
## Auswertung der Planungen 2013-2018 | Bürgerinitiative Gegenwind-Schneifel

Nr.	Inhalt_Thema	Nr.	Inhalt_Thema
<b>Folie 01</b>	<b>Inhaltsangabe mit Links zu den Folien</b>	<b>Folie 12</b>	Fläche C-1_NORDEN und C-4_SÜDEN (Quelle BGHPlan 2015-2018   Offenlage VG-Prüm) Auszug aus Karte: 2.3.1.12_Karte_2_Schutzgebiete_LP-Rrüm
<b>Folie 02</b>	HISTORIE_PLANUNG_STAND_2013 <b>Auszug Karte 4 - Sondergebiete Windenergie</b> (Quelle BGHPlan 25.10.2013)	<b>Folie 13</b>	Fläche C-1_NORDEN und C-4_SÜDEN (Quelle BGHPlan 2015-2018   Offenlage VG-Prüm) Auszug aus Karte: 2.3.1.13_Karte_3_Schutzgut_Boden_LP-Rrüm
<b>Folie 03</b>	AKTUELL_PLANUNG_STAND_02/2017 <b>Auszug Karte 3 (2.1.3) - Sondergebiete Windenergie</b> (Quelle BGHPlan 12.09.2016)	<b>Folie 14</b>	Fläche C-1_NORDEN und C-4_SÜDEN (Quelle BGHPlan 2015-2018   Offenlage VG-Prüm) Auszug aus Karte: 2.3.1.14_Karte_4_Schutzgut_Grundwasser_LP-Rrüm
<b>Folie 04</b>	AKTUELL_PLANUNG_STAND_02/2017 <b>Überlagerung der Karten 4 und 2.1.3</b> (Quelle BGHPlan 2016/2016)	<b>Folie 15</b>	Fläche C-1_NORDEN und C-4_SÜDEN (Quelle BGHPlan 2015-2018   Offenlage VG-Prüm) Auszug aus Karte: 2.3.1.15_Karte_5_Schutzgut_Oberflächengewässer_LP-Rrüm
<b>Folie 05</b>	AKTUELL_PLANUNG_STAND_02/2017 <b>FFH Gebiet Schneifel (5704-3/201701)</b> (Quelle Natura2000 RLP Karte Satellit)	<b>Folie 16</b>	Fläche C-1_NORDEN und C-4_SÜDEN (Quelle BGHPlan 2015-2018   Offenlage VG-Prüm) Auszug aus Karte: 2.3.1.16_Karte_6_Erlebnisqualität_der_Landschaft_LP-Rrüm
<b>Folie 06</b>	PROGNOSE PLANUNG 2018: <b>Vergrößerung der Fläche C-1_NORDEN</b> <b>Flächen C1+C4 aus 2017 und neu aus 2018</b> (Quelle BGHPlan 2015-2018   Offenlage VG-Prüm)	<b>Folie 17</b>	Fläche C-1_NORDEN und C-4_SÜDEN (Quelle BGHPlan 2015-2018   Offenlage VG-Prüm) Auszug aus Karte: 2.3.1.17_Karte_7_Empfindlichkeit_des_Landschaftsbildes_LP-Rrüm
<b>Folie 07</b>	PROGNOSE PLANUNG 2018: <b>Fläche C-1_NORDEN soll größer werden</b> <b>Fläche C1 aus 2017 und neu aus 2018</b> (Quelle BGHPlan 2015-2018   Offenlage VG-Prüm)	<b>Folie 18</b>	Fläche C-1_NORDEN und C-4_SÜDEN (Quelle BGHPlan 2015-2018   Offenlage VG-Prüm) Auszug aus Karte: 2.3.1.18_Karte_8_Biotoptypen-Bewertung_LP-Rrüm
<b>Folie 08</b>	PROGNOSE PLANUNG 2018: <b>Fläche C-4_SÜDEN kaum verändert</b> <b>Fläche C4 aus 2017 und neu aus 2018</b> (Quelle BGHPlan 2015-2018   Offenlage VG-Prüm)	<b>Folie 19</b>	Fläche C-1_NORDEN und C-4_SÜDEN (Quelle BGHPlan 2015-2018   Offenlage VG-Prüm) Auszug aus Karte: 2.3.1.19_Karte_9_Artenschutz_LP-Rrüm
<b>Folie 09</b>	Fläche C-1_NORDEN und C-4_SÜDEN (Quelle BGHPlan Offenlage 2015/2018) Überlagerung der Flächenkonturen <b>Einblendung in open street map – Region Schneifel</b>	<b>Folie 20</b>	Fläche C-1_NORDEN und C-4_SÜDEN (Quelle BGHPlan 2015-2018   Offenlage VG-Prüm) Auszug aus Karte: 2.3.1.20_Karte_10_Biotopenverbund_LP-Rrüm
<b>Folie 10</b>	Fläche C-1_NORDEN (Quelle BGHPlan 2015-2018   Offenlage VG-Prüm) Auszug aus Karte: 2.3.1.03_Karte_1_Blatt_02_Biotoptypen_LP-Rrüm	<b>Folie 21</b>	Fläche C-1_NORDEN (Quelle BGHPlan 2015-2018   Offenlage VG-Prüm) Auszug aus Karte: 2.3.1.23_Karte_11_Blatt_02_Entwicklungskonzept_LP-Rrüm
<b>Folie 11</b>	Fläche C-4_SÜDEN (Quelle BGHPlan 2015.2018   Offenlage VG-Prüm) Auszug aus Karte: 2.3.1.05_Karte_1_Blatt_04_Biotoptypen_LP-Rrüm	<b>Folie 22</b>	Fläche C-4_SÜDEN (Quelle BGHPlan 2015-2018   Offenlage VG-Prüm) Auszug aus Karte: 2.3.1.23_Karte_11_Blatt_04_Entwicklungskonzept_LP-Rrüm

# HISTORIE\_PLANUNG\_STAND\_2013

## Auszug Karte 4 - Sondergebiete Windenergie (Quelle BGHPlan 25.10.2013)

Im ersten Vorentwurf aus den Jahr 2013 wurde ein Großteil des Schneifelhöhenzuges als Sondergebiet Windenergie ausgewiesen.



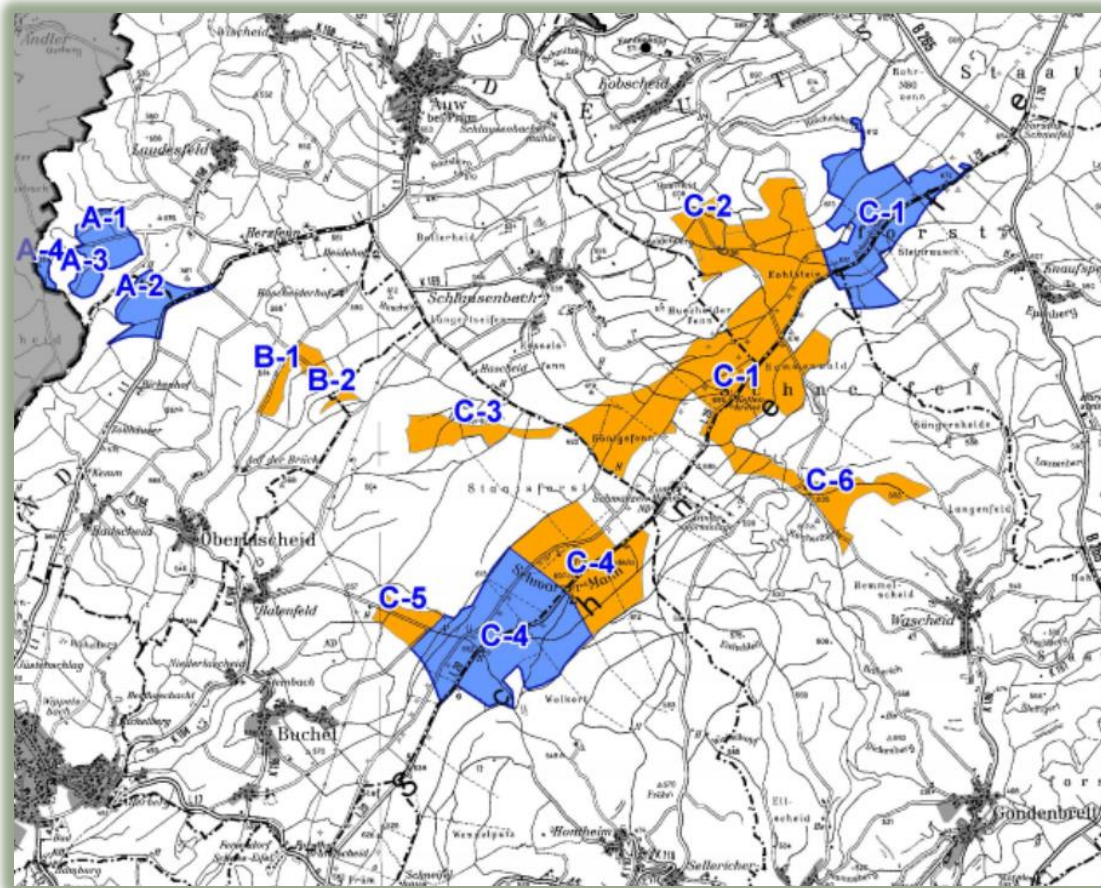
Das mit B markierte Gebiet ist die größte **Konzentrationsfläche** in der Verbandsgemeinde für Windenergie.

„Auf Grund der Größe von **740 ha** könnten hier bis zu **37 Windräder** aufgestellt werden.“  
(Aussage BGHPlan während der VG-Ratssitzung vom 05.07.2016)

# AKTUELL\_PLANUNG\_STAND\_02/2017

## Auszug Karte 3 (2.1.3) - Sondergebiete Windenergie (Quelle BGHPlan 12.09.2016)

In 2016 sind die Flächen mit neuen Kriterien überprüft worden, die von 02/2017 bis 03/2017 öffentlich auslagen. Die vormals mit B gekennzeichnete Fläche ist in Einzelflächen unterteilt worden, die mit C und fortlaufender Nummer gekennzeichnet sind.



**ORANGE** Flächen entfallen aufgrund harter Kriterien und aufgrund umwelt-relevanter Kriterien.

**BLAUE** Flächen sind die nun ausgewiesenen Konzentrationsflächen für Windenergie

Für die Schneifel wichtig:

C-1 Norden



C1

C-4 Süden



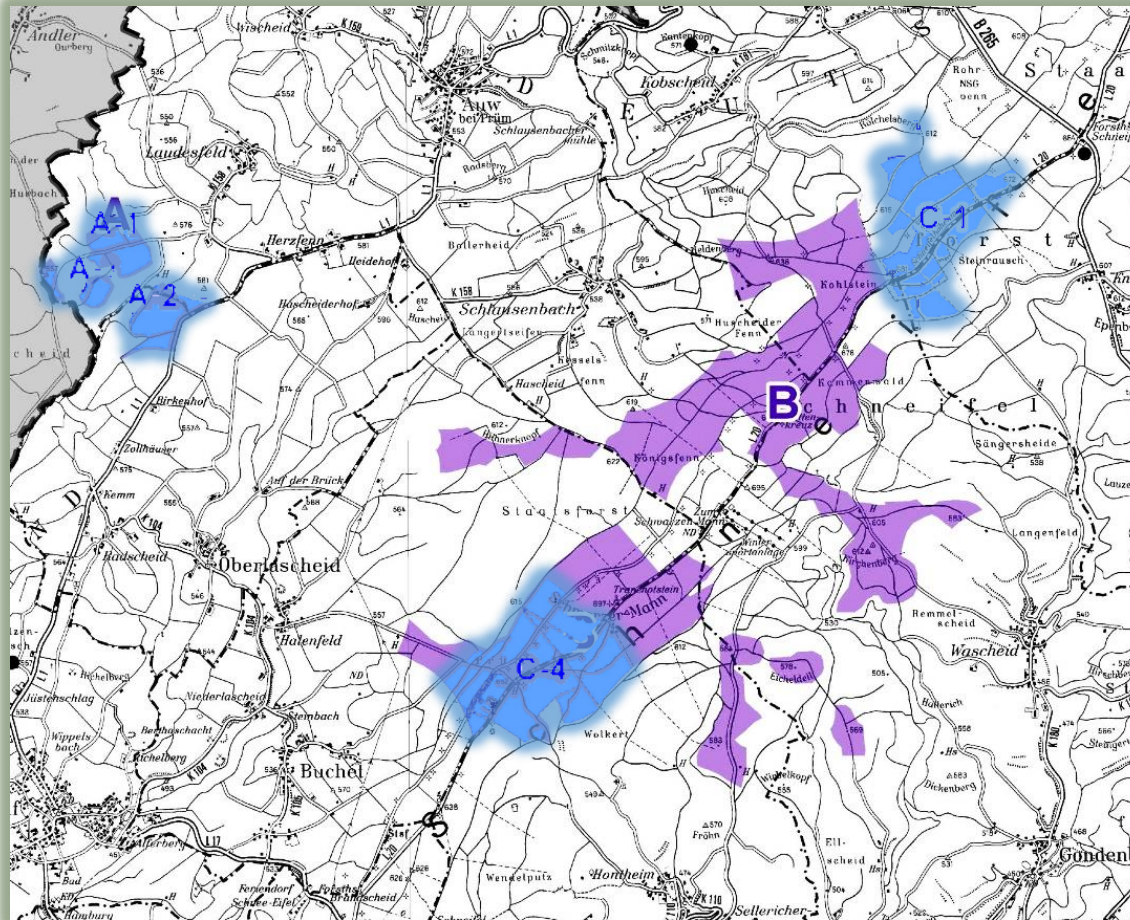
C4

# AKTUELL\_PLANUNG\_STAND\_02/2017

## Überlagerung der Karten 4 und 2.1.3 - (Quelle BGHPlan 2016/2016)

Die Fläche C1 im Norden neu hinzugekommen, weil die Schutzabstände zu den Horsten von Schwarzstorch und Rotmilan verringert wurden.

- ▶ Schwarzstorch    vormals 3000 m    jetzt nur noch 1000 m
- ▶ Rotmilan        vormals 1500 m    jetzt nur noch 1000 m



BLAUE Flächen sind die nun ausgewiesenen Konzentrationsflächen für Windenergie

Für die Schneifel wichtig:

C-1 Norden



C1

C-4 Süden

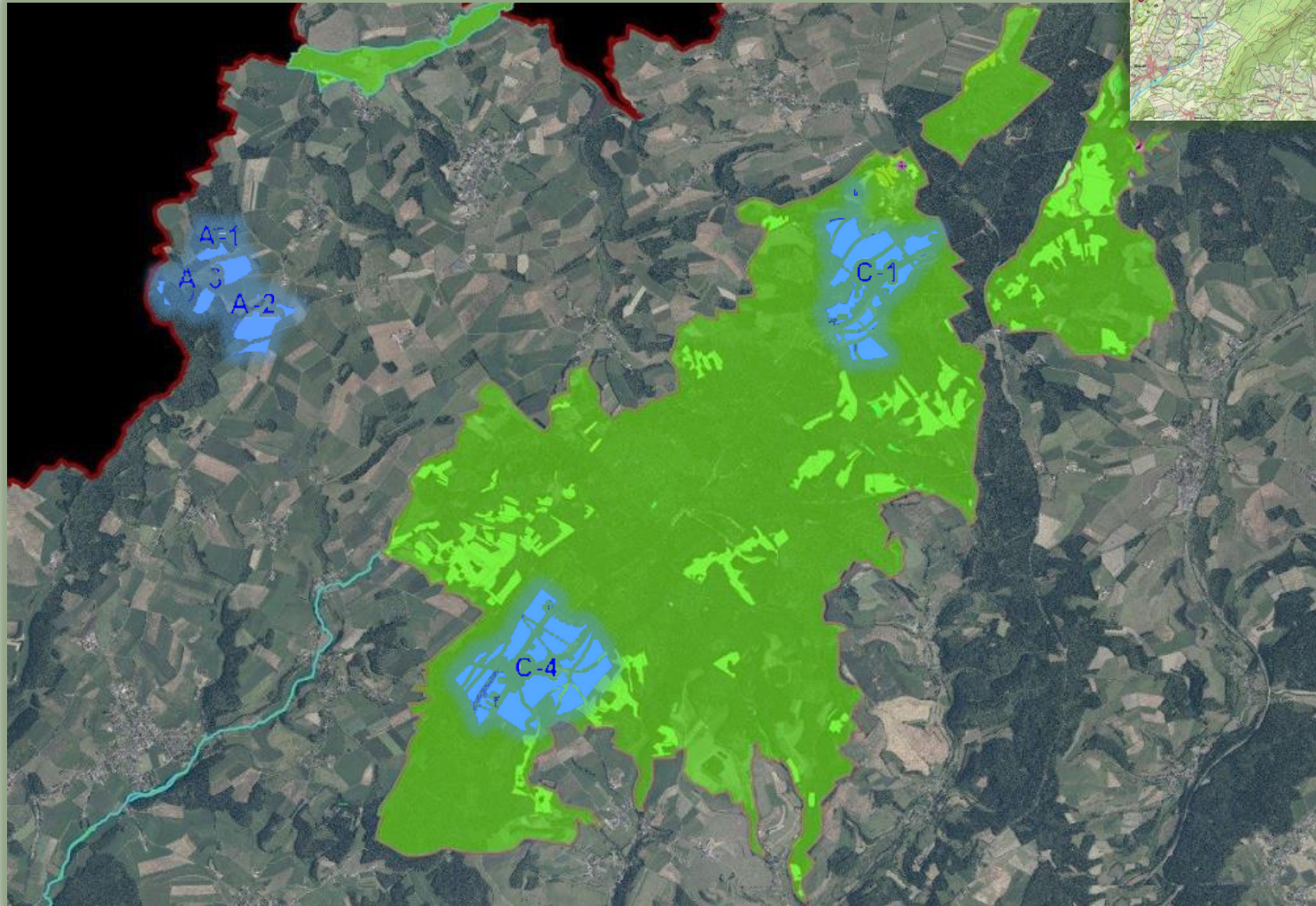


C4

# AKTUELL\_PLANUNG\_STAND\_02/2017

## FFH Gebiet Schneifel (5704-3/201701) - (Quelle Natura2000 RLP Karte Satellit)

Die Flächen C1 und C4 liegen innerhalb der geschützten Natura 2000 Gebiete (FFH\_Fauna-Flora-Habitat) mit besonders strengen Schutzkriterien

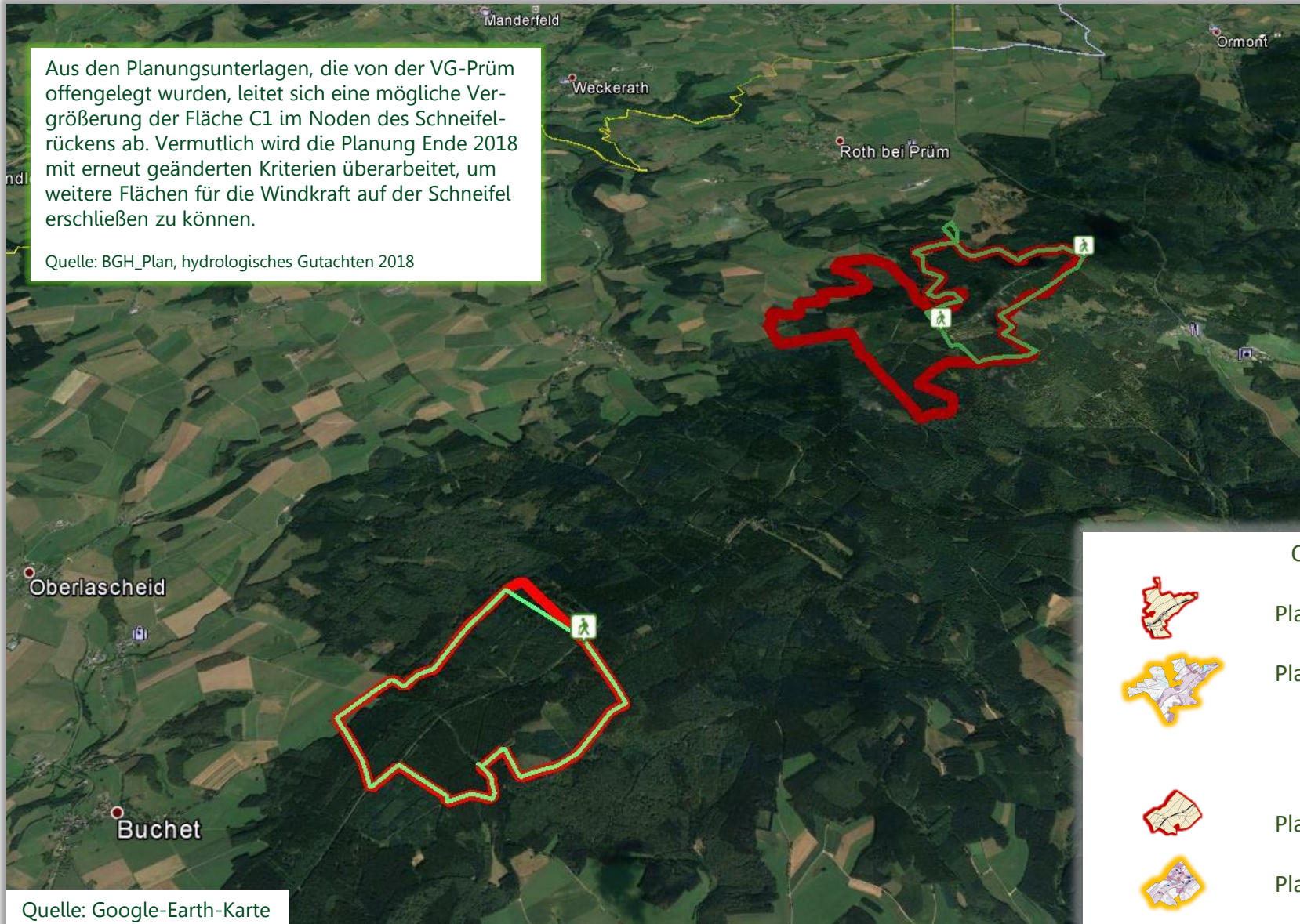


# PROGNOSE PLANUNG 2018: Vergrößerung der Fläche C-1\_NORDEN

Flächen C1+C4 aus 2017 und neu aus 2018 (Quelle BGHPlan 2015-2018 | Offenlage VG-Prüm)

Aus den Planungsunterlagen, die von der VG-Prüm offengelegt wurden, leitet sich eine mögliche Vergrößerung der Fläche C1 im Norden des Schneifelrückens ab. Vermutlich wird die Planung Ende 2018 mit erneut geänderten Kriterien überarbeitet, um weitere Flächen für die Windkraft auf der Schneifel erschließen zu können.

Quelle: BGH\_Plan, hydrologisches Gutachten 2018

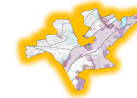


Quelle: Google-Earth-Karte

C-1 Norden



Planung 2017



Planung 2018

C-4 Süden



Planung 2017

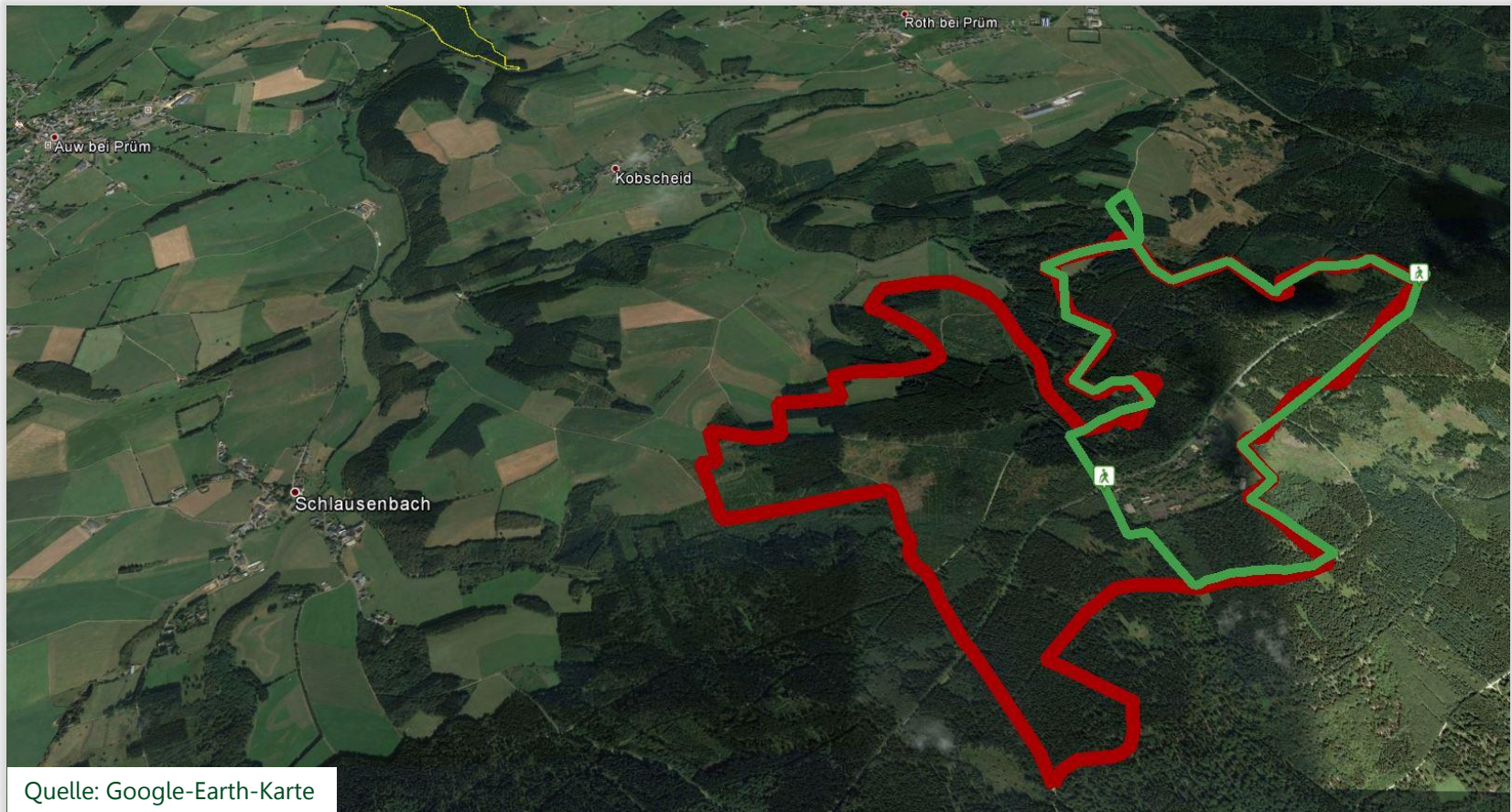


Planung 2018

# PROGNOSE PLANUNG 2018: Fläche C-1\_NORDEN soll größer werden

Fläche C1 aus 2017 und neu aus 2018 (Quelle BGHPlan 2015-2018 | Offenlage VG-Prüm)

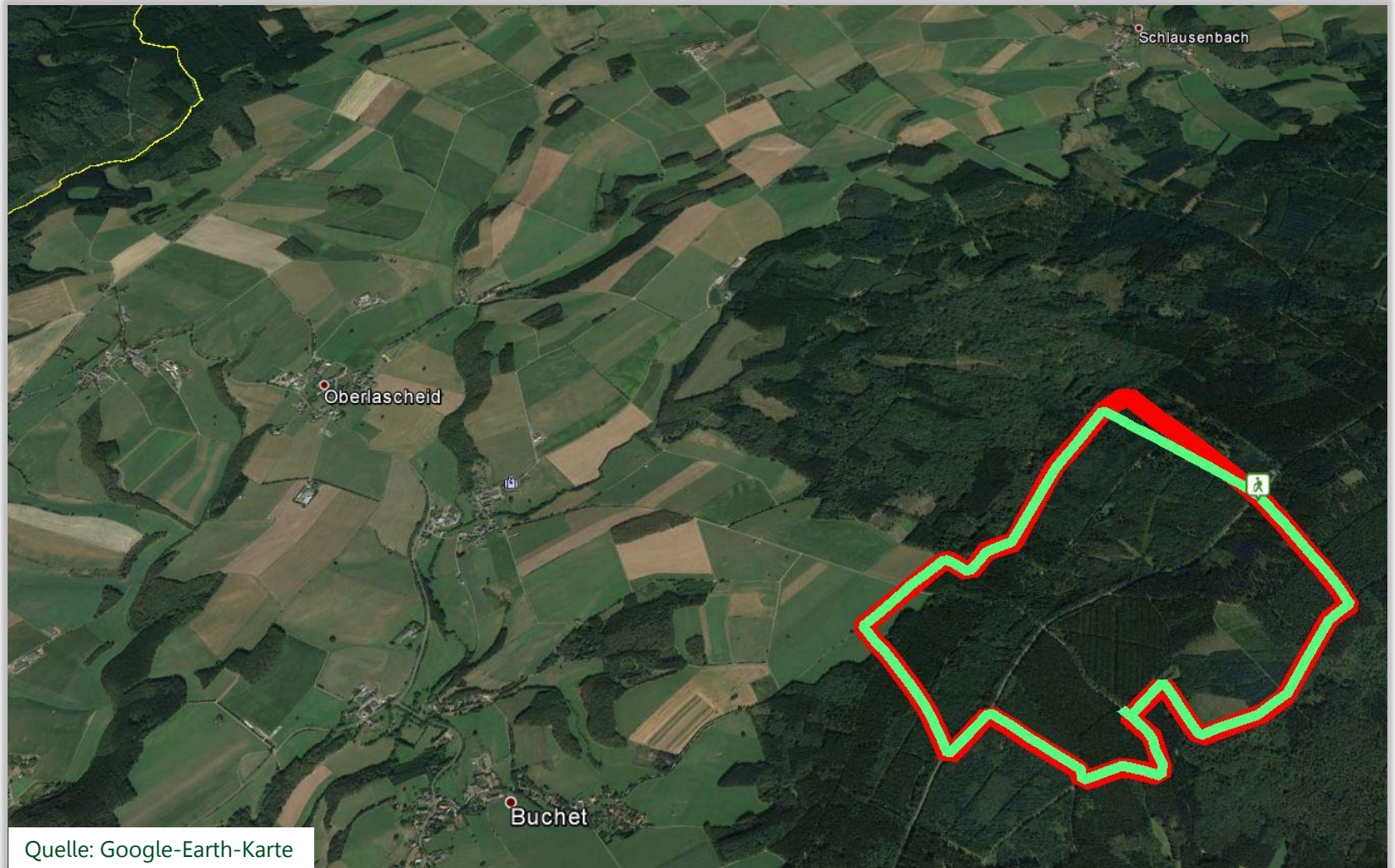
Eine Vergrößerung der Fläche C1 im Norden hätte erheblichen Einfluss auf das Landschaftsbild. Ortschaften wie Roth und Kobscheid wären in drei Himmelsrichtungen von deutschen Windkraftanlagen umstellt. Werden dann noch geplante Anlagen auf belgischem Gebiet gebaut, wäre die Region quasi umzingelt.



# PROGNOSE PLANUNG 2018: Fläche C-4\_SÜDEN kaum verändert

## Fläche C4 aus 2017 und neu aus 2018 (Quelle BGHPlan 2015-2018 | Offenlage VG-Prüm)

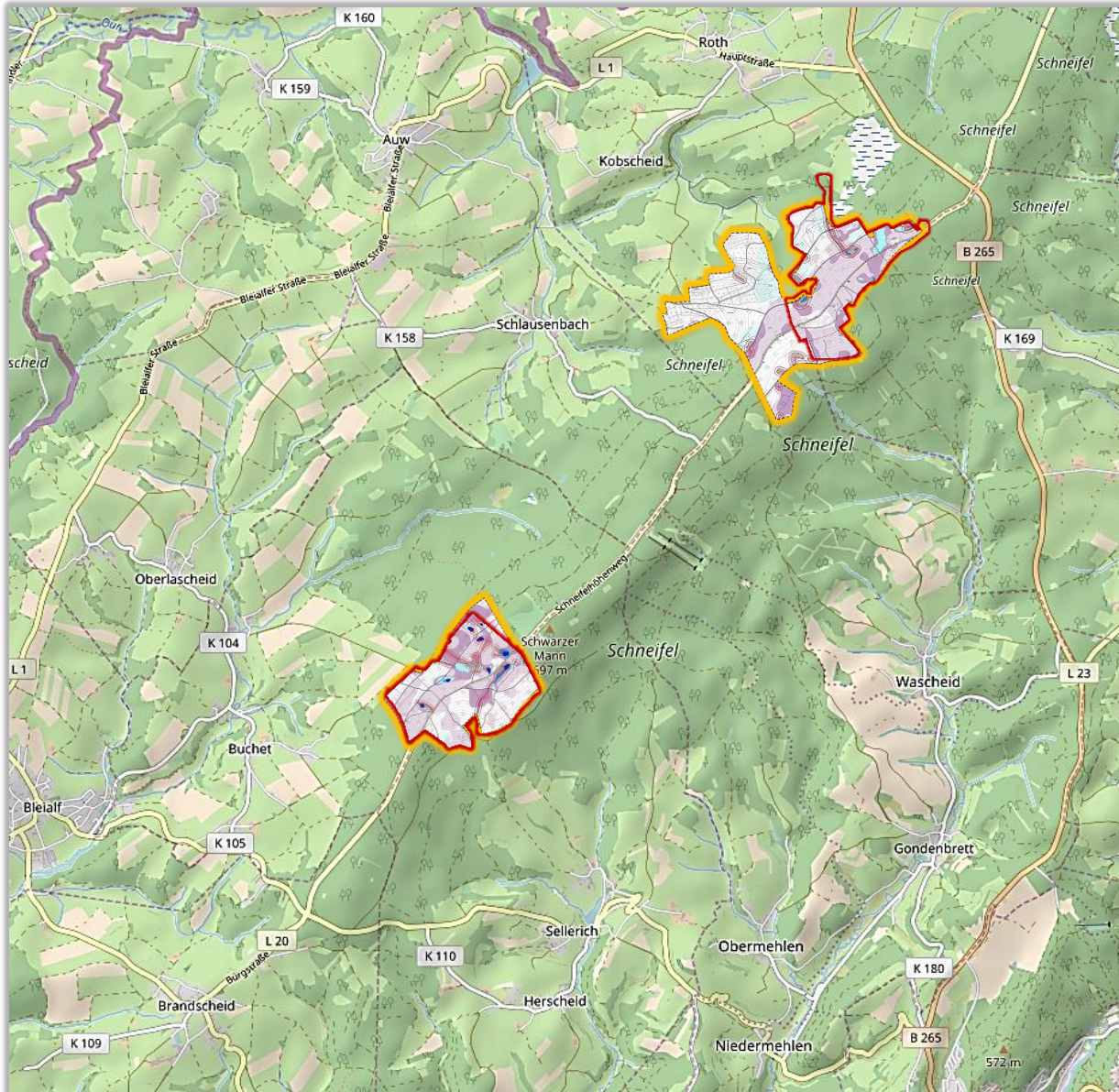
Die Fläche C4 im Süden entspricht in 2018 im Wesentlichen dem Planungsstand von 2017. Ähnlich wie bei den Flächen im Norden beeinträchtigen Windkraftanlagen auf dem südlichen Schneifelrücken das Landschaftsbild negativ und führen zu Umzingelungseffekten für die umliegenden Ortschaften.





# Fläche C-1\_NORDEN und C-4\_SÜDEN (Quelle BGHPlan Offenlage 2015/2018)

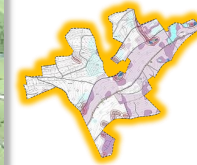
## Überlagerung der Flächenkonturen – Einblendung in open street map – Region Schneifel



C-1 Norden



Planung  
2017



Planung  
2018

C-4 Süden



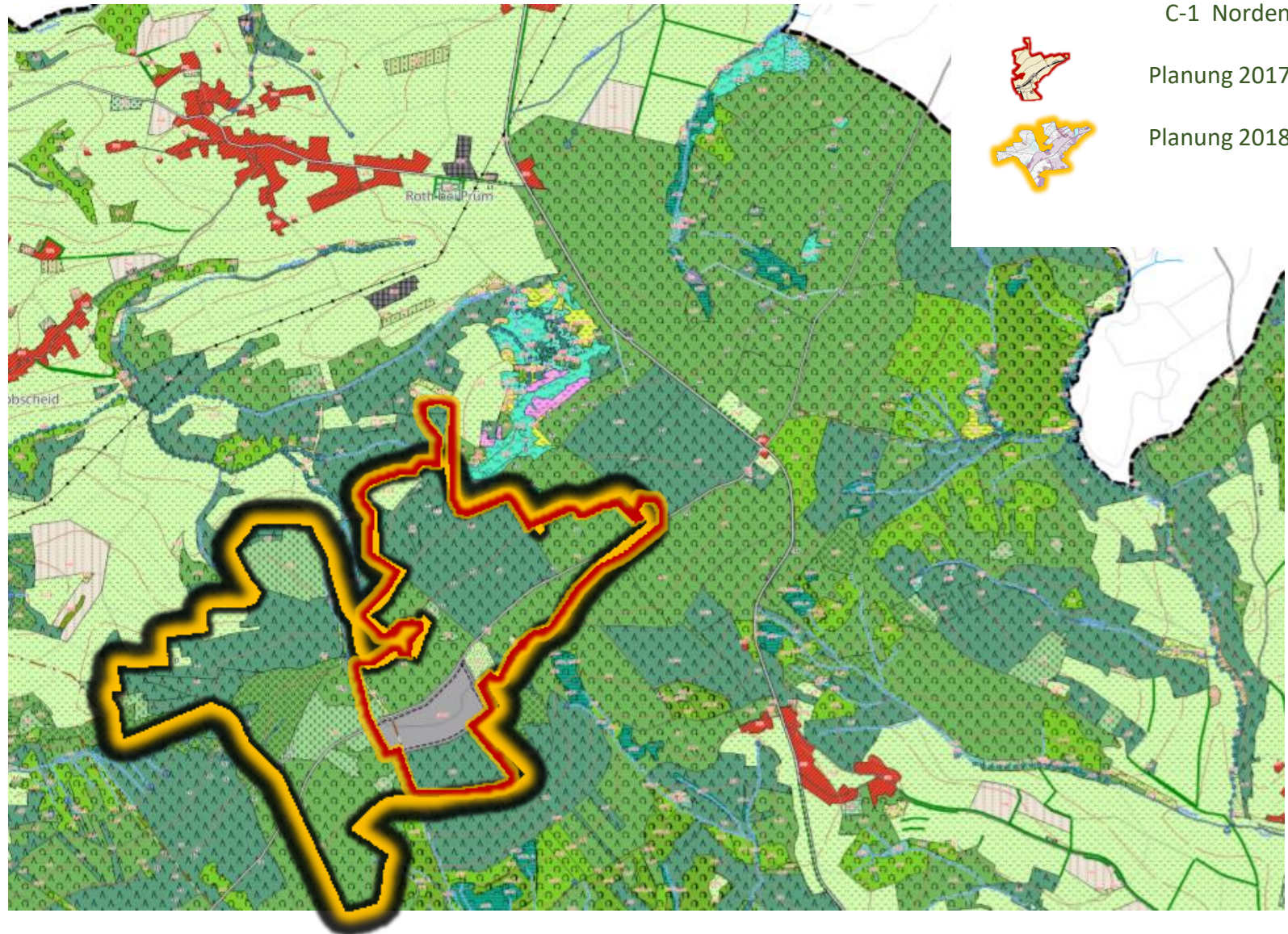
Planung  
2017



Planung  
2018

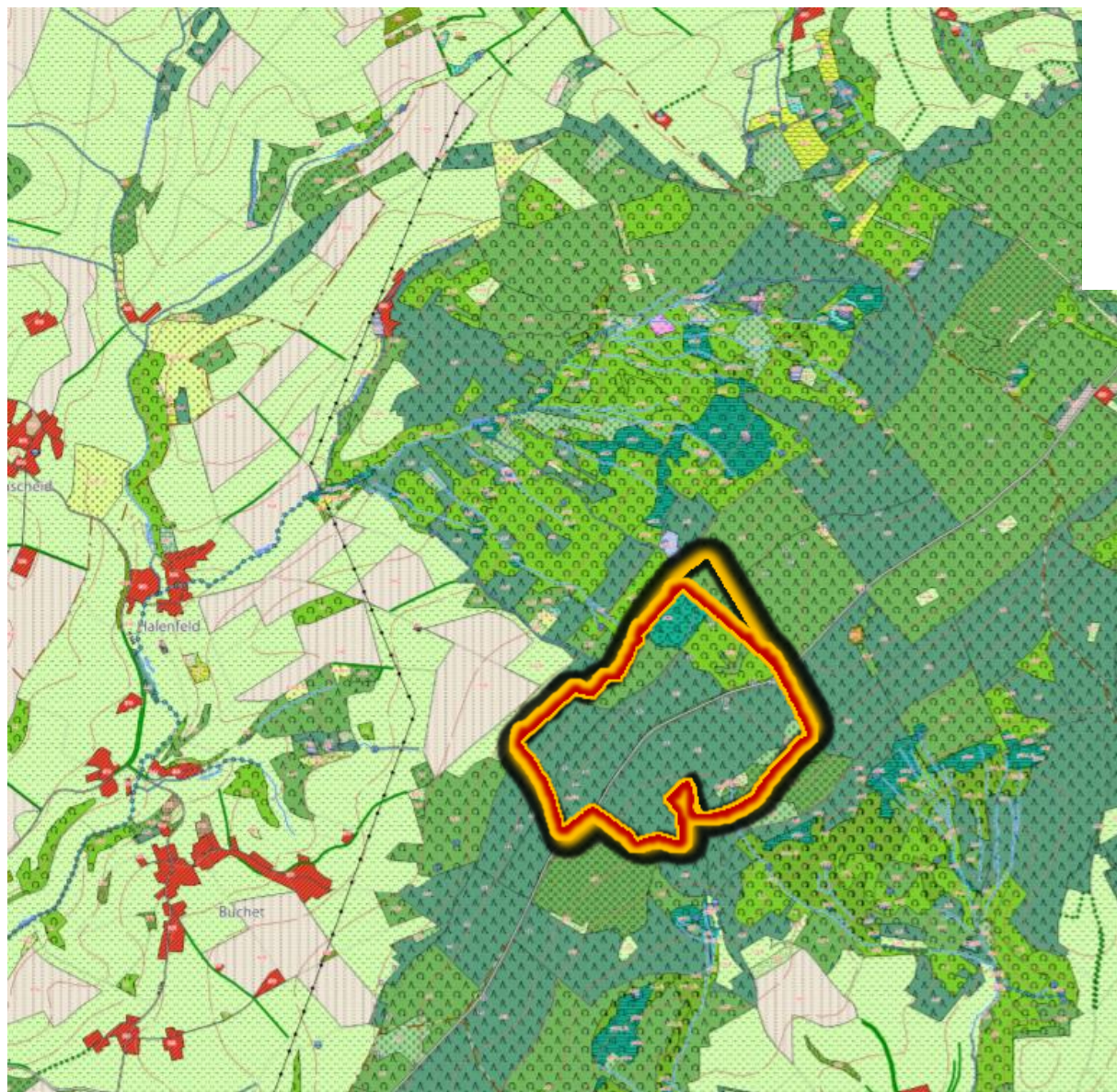
# Fläche C-1\_NORDEN (Quelle BGHPlan 2015-2018 | Offenlage VG-Prüm)

Auszug aus Karte: 2.3.1.03\_Karte\_1\_\_Blatt\_02 **Biotoptypen\_LP-Rrüm**



# Fläche C-4\_SÜDEN (Quelle BGHPlan 2015.2018 | Offenlage VG-Prüm)

Auszug aus Karte: 2.3.1.05\_Karte\_1\_\_Blatt\_04 **Biotoptypen\_LP-Rrüm**



C-4 Süden



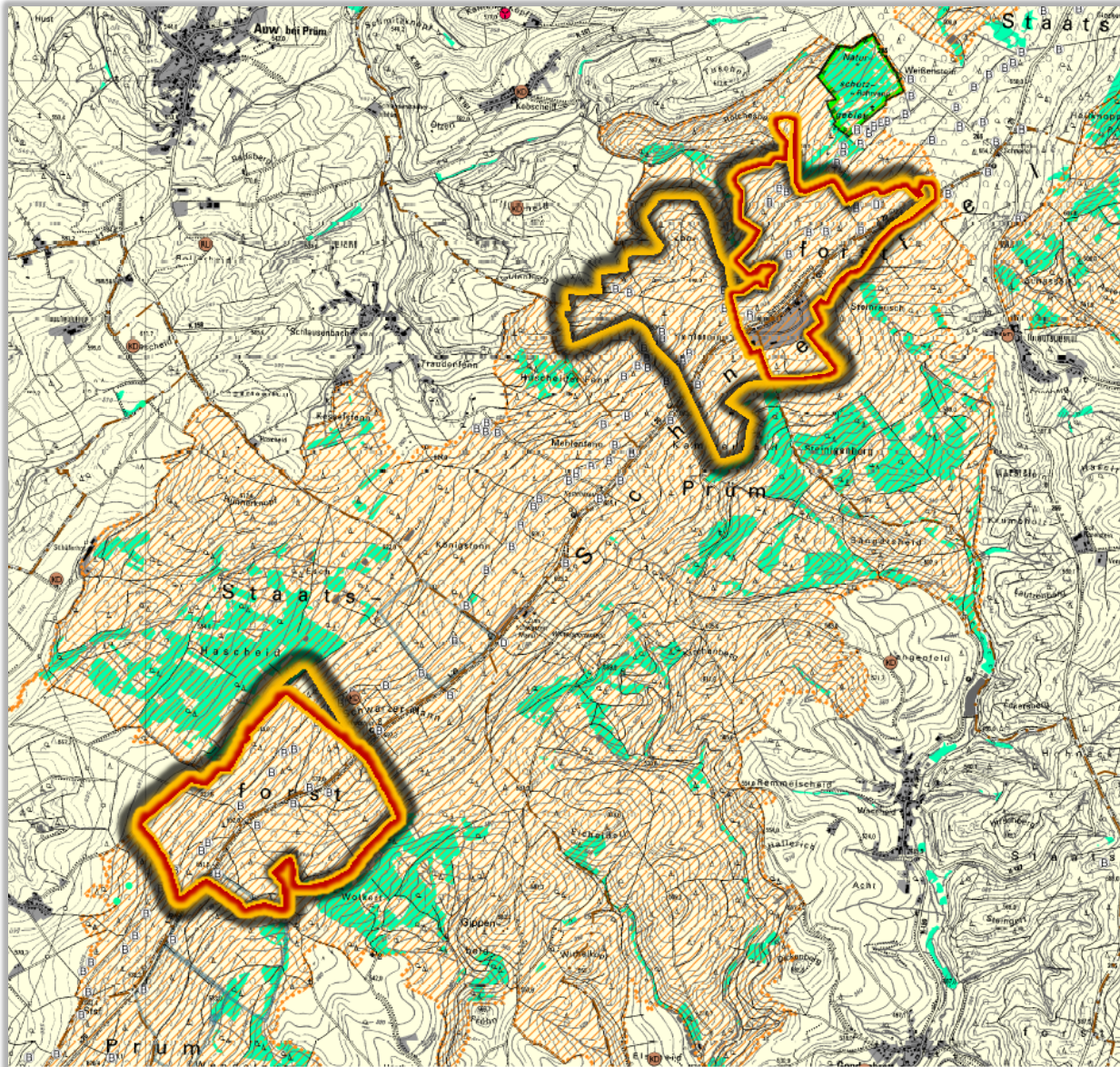
Planung 2017



Planung 2018

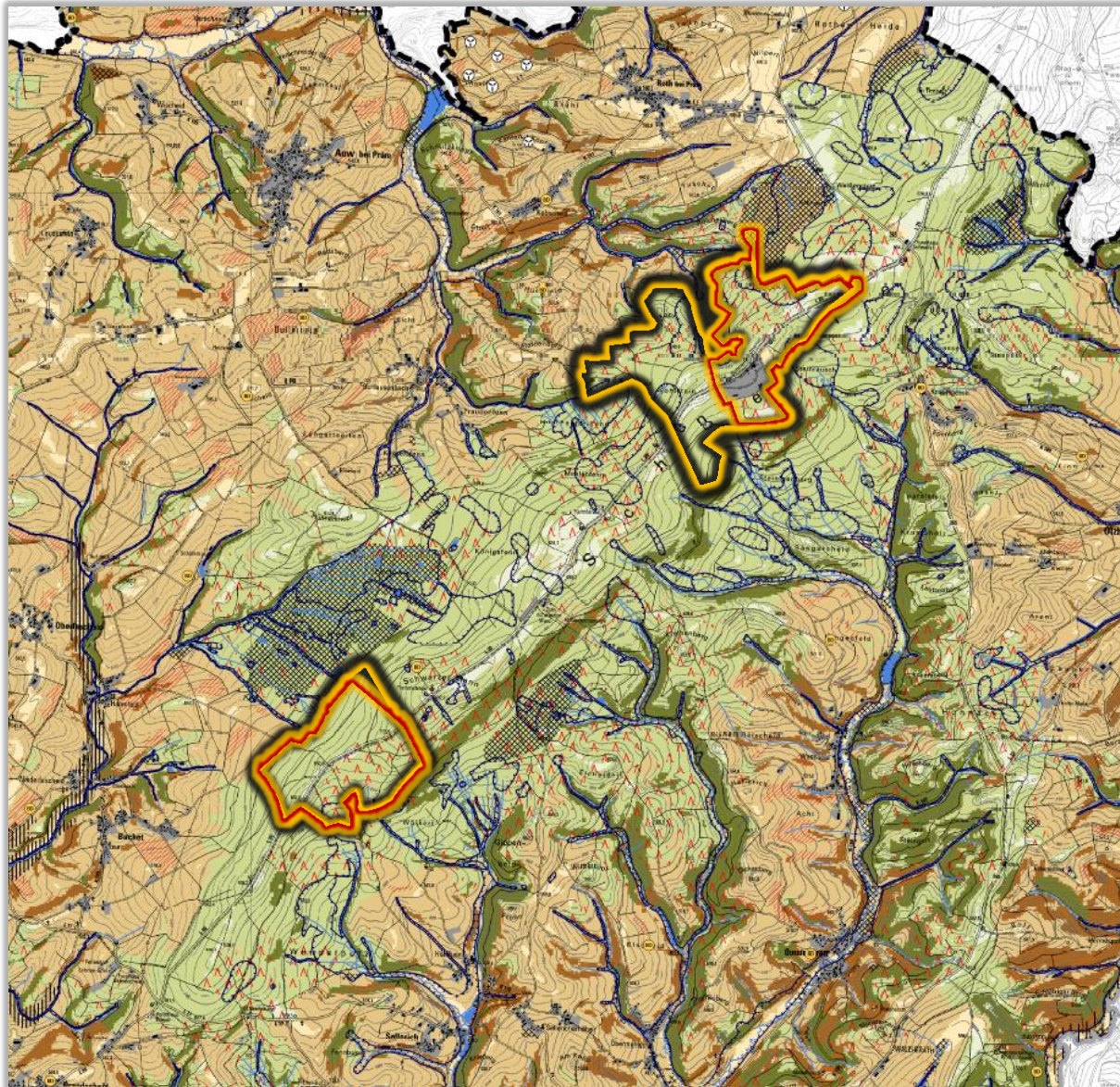
# Fläche C-1\_NORDEN und C-4\_SÜDEN (Quelle BGHPlan 2015-2018 | Offenlage VG-Prüm)

Auszug aus Karte: 2.3.1.12\_Karte\_2\_Schutzgebiete\_LP-Rrüm



### Schutzgebiete

- Biotoptypen (§ 30 BNatSchG, § 15 LNatSchG) und FFH-Lebensraumtypen
- Naturpark (§ 27 BNatSchG)
- Naturschutzgebiet (§ 23 BNatSchG)
- FFH-Gebiet (Richtlinie 92/43/EWG)
- Trinkwasserschutzgebiet (§ 54 LWG)
- festgesetztes Überschwemmungsgebiet (§ 83 LWG)
- Kulturdenkmal (§ 3 DSchG)
- Bunkeranlagen Westwall (§ 3 DSchG)  
(Kulturdatenbank Trier und Naturpark Nordeifel)



C-1 Norden

Planung 2017

Planung 2018

C-4 Süden

Planung 2017

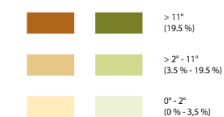
Planung 2018



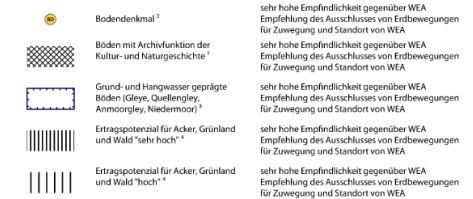
## Zustand

Hangneigung<sup>1</sup>

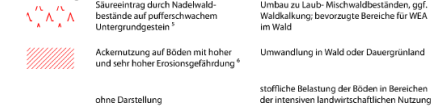
Offenland Wald



## Schutzbedürftigkeit

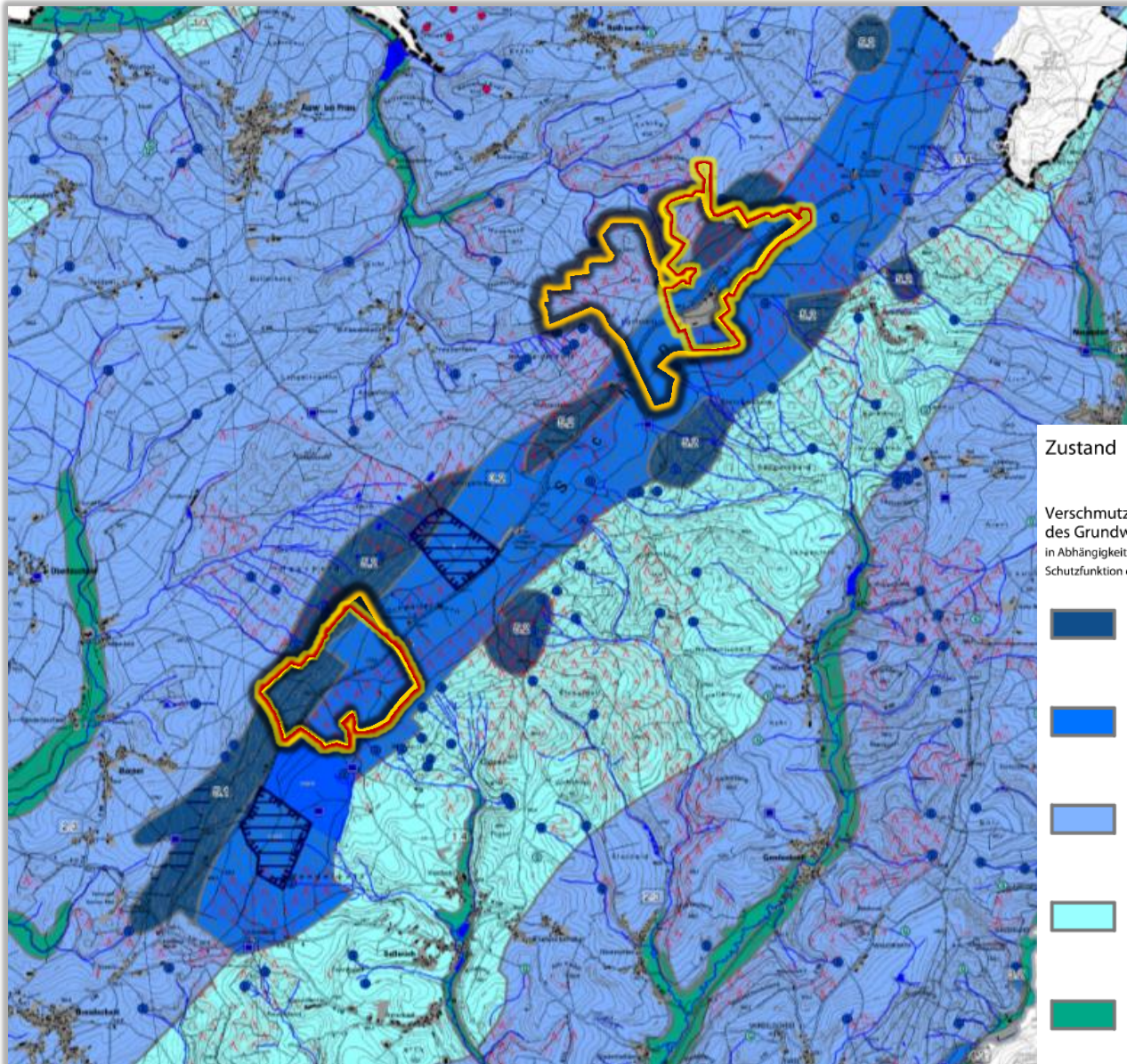


## Belastungen



# Fläche C-1\_NORDEN und C-4\_SÜDEN (Quelle BGHPlan 2015-2018 | Offenlage VG-Prüm)

Auszug aus Karte: 2.3.1.14\_Karte\_4\_Schutzgut\_Grundwasser\_LP-Rrüm



**C-1 Norden**

Planung 2017

Planung 2018

**C-4 Süden**

Planung 2017

Planung 2018

**Zustand**

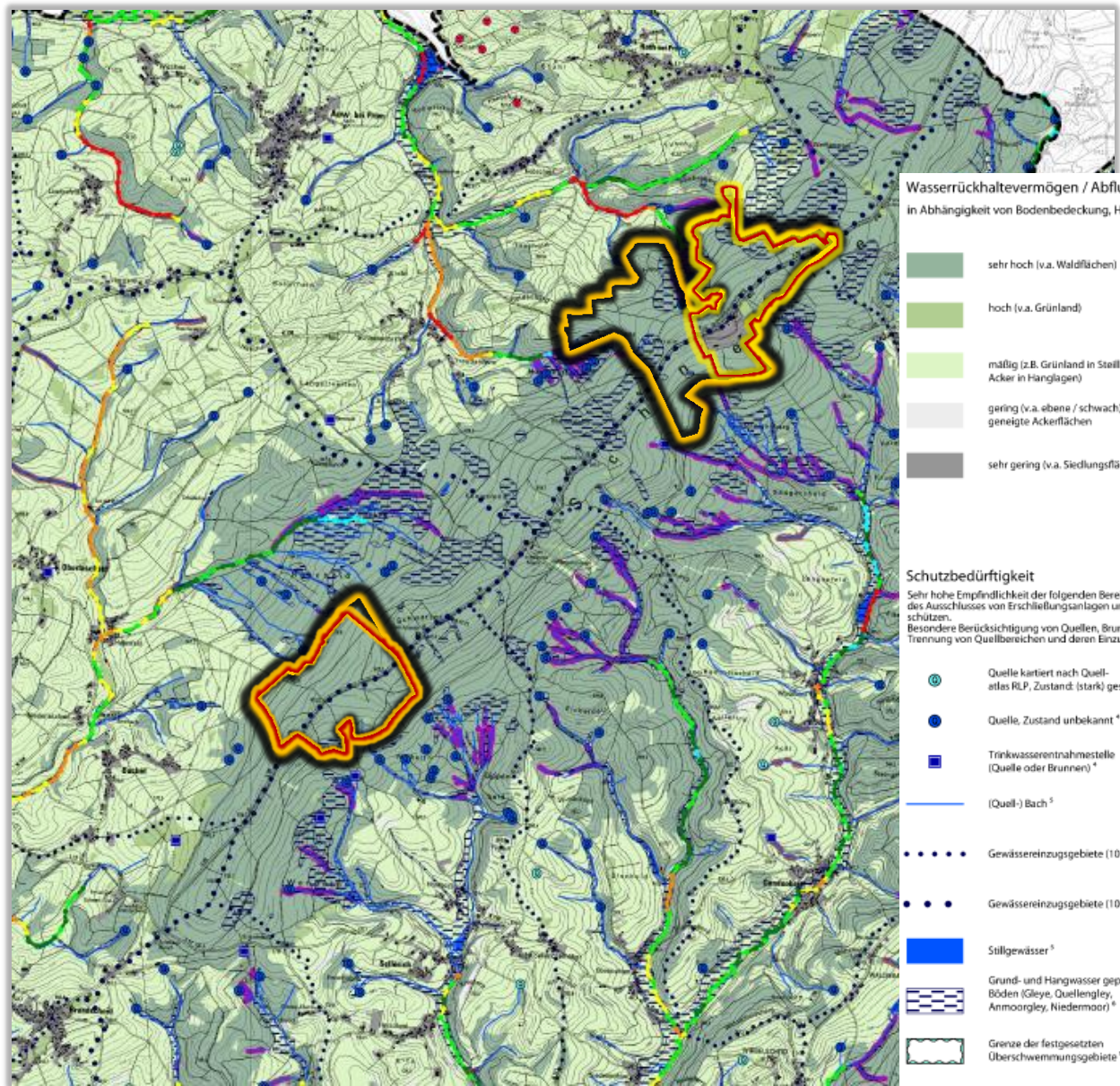
**Empfindlichkeit gegenüber WEA**  
Entwicklungsziel für WEA

**Verschmutzungsempfindlichkeit des Grundwassers<sup>1</sup>**  
in Abhängigkeit von Grundwasserführung und Schutzfunktion der Deckschicht

	<p>sehr hoch (Empfindlichkeitsstufe IV)</p> <ul style="list-style-type: none"> <li>- Grundwasserführung sehr hoch</li> <li>- Deckschicht gering bis sehr gering filternd</li> <li>- stark versauerungsgefährdet</li> </ul>	<p>sehr hohe Empfindlichkeit gegenüber WEA</p> <p>Empfehlung des Ausschlusses als Standort für WEA</p>
	<p>hoch (Empfindlichkeitsstufe III)</p> <ul style="list-style-type: none"> <li>- Grundwasserführung mittel</li> <li>- Deckschichten mäßig bis gering filternd</li> <li>- stark versauerungsgefährdet</li> </ul>	<p>hohe Empfindlichkeit gegenüber WEA</p> <p>Schutz der oberflächennahen Grundwasserleiter vor Beeinträchtigungen (besondere Schutzvorkehrungen für Fundamente und Erschließungsanlagen von WEA) Vermeidung von Schadstoffeinträgen</p>
	<p>mäßig (Empfindlichkeitsstufe II)</p> <ul style="list-style-type: none"> <li>- Grundwasserführung niedrig bis mittel</li> <li>- Deckschichten mäßig bis gut filternd</li> <li>- versauerungsgefährdet</li> </ul>	<p>geringe Empfindlichkeit gegenüber WEA</p> <p>Vermeidung von Schadstoffeinträgen</p>
	<p>gering (Empfindlichkeitsstufe I)</p> <ul style="list-style-type: none"> <li>- Grundwasserführung sehr niedrig</li> <li>- versauerungsgefährdet</li> </ul>	<p>geringe Empfindlichkeit gegenüber WEA</p>
	<p>wechselnd</p> <ul style="list-style-type: none"> <li>- quartäre Talfüllung wechselnder Mächtigkeit und Höflichkeit</li> <li>- saisonal hohe Grundwasserführung möglich</li> </ul>	<p>sehr hohe Empfindlichkeit gegenüber WEA</p> <p>Empfehlung des Ausschlusses als Standort für WEA</p>

# Fläche C-1\_NORDEN und C-4\_SÜDEN (Quelle BGHPlan 2015-2018 | Offenlage VG-Prüm)

Auszug aus Karte: 2.3.1.15\_Karte\_5\_Schutzgut\_Oberflächengewässer\_LP-Rrüm



## Wasserrückhaltevermögen / Abflussregulation<sup>2</sup> in Abhängigkeit von Bodenbedeckung, Hangneigung und Bodeneigenschaften

	sehr hoch (v.a. Waldflächen)	hohe Empfindlichkeit gegenüber WEA Minimierung von Rodungsflächen und Vermeidung von Abflusskonzentrationen auf Zuwegungen für WEA
	hoch (v.a. Grünland)	hohe Empfindlichkeit gegenüber WEA Minimierung von Rodungsflächen und Grünlandumbuch sowie Vermeidung von Abflusskonzentrationen auf Zuwegungen für WEA
	mäßig (z.B. Grünland in Stallagen und Acker in Hanglagen)	mittlere - hohe Empfindlichkeit gegenüber WEA Minimierung des Grünlandumbrechtes, Hangparallele Gehölzstreifen bei Ackernutzung
	gering (v.a. ebene / schwach) geneigte Ackerflächen	geringe - mittlere Empfindlichkeit gegenüber WEA Winterbegrünung
	sehr gering (v.a. Siedlungsflächen)	geringe Empfindlichkeit gegenüber WEA Entsiegelung, Regenwasserversickerung/-nutzung, Dachbegrünung, Erhöhung des Gehölzbestandes

## Schutzbedürftigkeit

Sehr hohe Empfindlichkeit der folgenden Bereiche (Ausnahme: Einzugsgebiete) gegenüber WEA, Empfehlung des Ausschlusses von Erschließungsanlagen und Fundamenten für WEA, Dauerhaft vor Schadstoffeinträgen zu schützen. Besondere Berücksichtigung von Quellen, Brunnen und Quellbächen sowie deren Einzugsgebiete. Keine dauerhafte Trennung von Quellbereichen und deren Einzugsgebieten.

	Quelle kartiert nach Quellatlas RLP, Zustand: (stark) geschädigt <sup>3</sup>	Renaturierung erforderlich, Schutz vor Schadstoffeinträgen
	Quelle, Zustand unbekannt <sup>4</sup>	Erhaltung naturnaher Quellen und Quellfluren, Renaturierung gefasster Quellen, Schutz vor Schadstoffeinträgen
	Trinkwasserentnahmestelle (Quelle oder Brunnen) <sup>4</sup>	Schutz vor Schadstoffeinträgen
	(Quell-) Bach <sup>5</sup>	Erhaltung, Schutz vor Schadstoffeinträgen
	Gewässereinzugsgebiete (10km <sup>2</sup> ) <sup>1</sup>	Vermeidung der Trennung von Einzugsgebieten und Quellbereichen durch Bildung von Abflusskonzentrationen auf Zuwegungen und durch erdgebundene Kabeltrassen für WEA
	Gewässereinzugsgebiete (100km <sup>2</sup> ) <sup>1</sup>	
	Stillegässer <sup>5</sup>	Erhaltung, Schutz vor Schadstoffeinträgen
	Grund- und Hangwasser geprägte Böden (Gleye, Quellengley, Anmoorgley, Niedermoor) <sup>6</sup>	Erhaltung, Ausschluss von Erdbehebungen für Zuwegung und Standort von WEA, bei Bestand mit Nadelholz Umbau zu standortgerechter Vegetation, Schutz vor Schadstoffeinträgen
	Grenze der festgesetzten Überschwemmungsgebiete <sup>7</sup>	Freihaltung von Bebauung, Erhaltung als Hochwasserretentionsraum

C-1 Norden



Planung 2017



Planung 2018

C-4 Süden



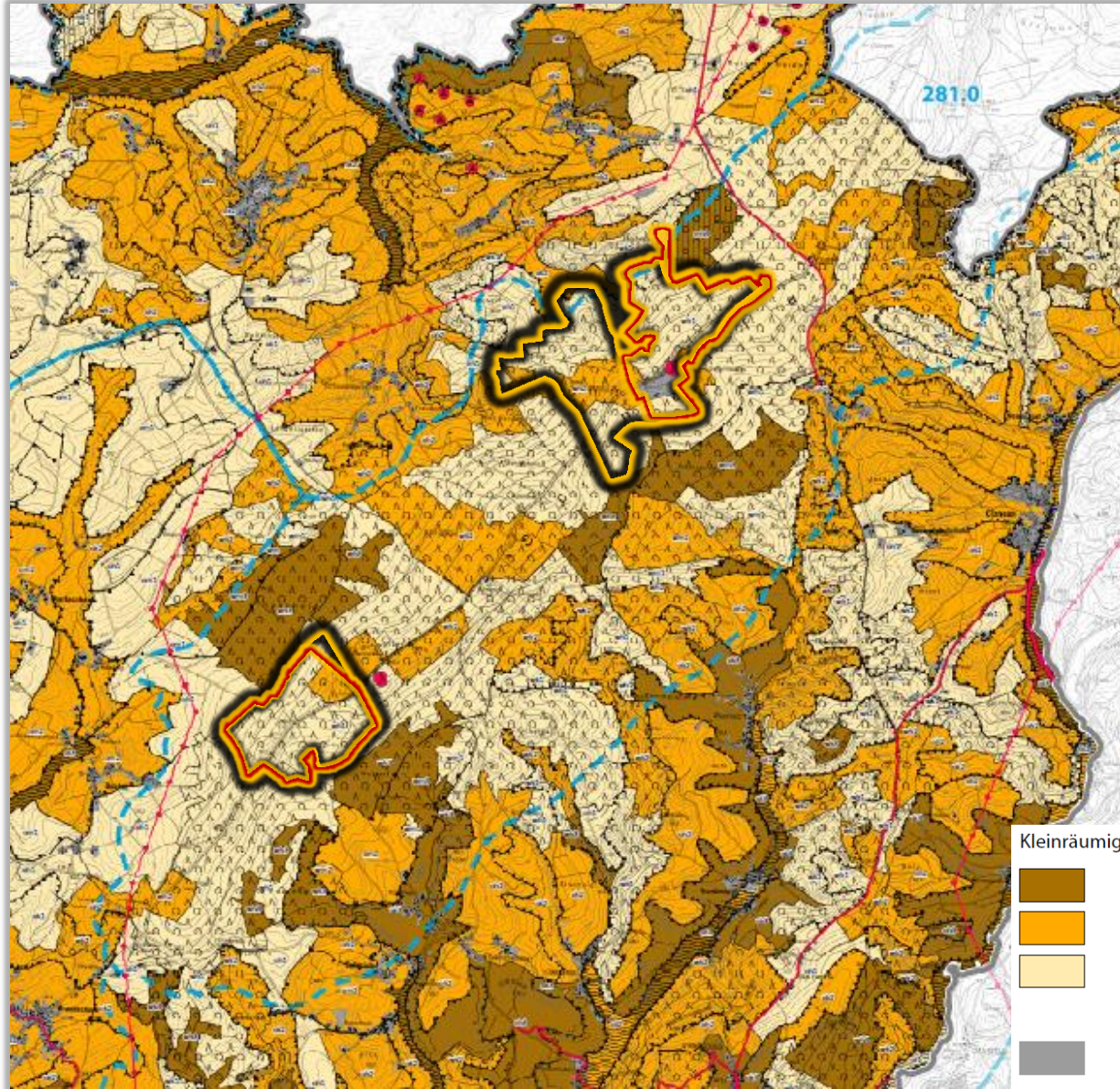
Planung 2017





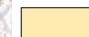
Planung 2018


# Fläche C-1\_NORDEN und C-4\_SÜDEN (Quelle BGHPlan 2015-2018 | Offenlage VG-Prüm)

Auszug aus Karte: 2.3.1.16\_Karte\_6\_Erlebnisqualität der Landschaft\_LP-Rrüm



## Kleinräumige Erlebnisqualität

-  hohe Ausprägung der Erlebnisqualität (3)
-  mäßige Ausprägung der Erlebnisqualität (2)
-  geringe Ausprägung der Erlebnisqualität (1)

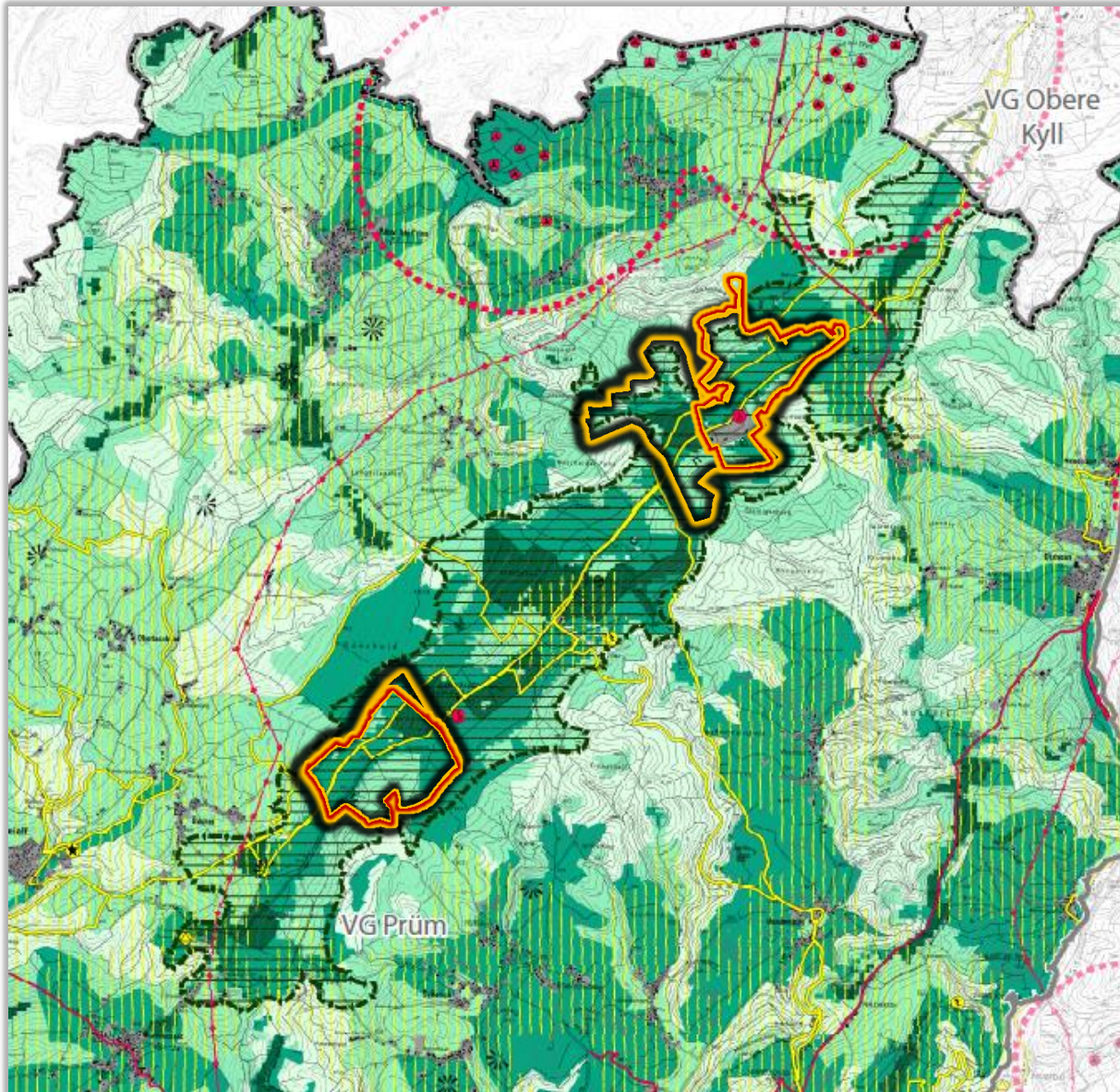
 Siedlungsbereiche  
(Wohnbauflächen, gemischte Bauflächen, Gewerbe- und Industriegebiete, etc.)  
- keine gesonderte Bewertung

- C-1 Norden
-  Planung 2017
-  Planung 2018
- C-4 Süden
-  Planung 2017
-  Planung 2018



# Fläche C-1\_NORDEN und C-4\_SÜDEN (Quelle BGHPlan 2015-2018 | Offenlage VG-Prüm)

Auszug aus Karte: 2.3.1.17\_Karte\_7\_Empfindlichkeit des Landschaftsbildes\_LP-Rrüm



C-1 Norden

Planung 2017

Planung 2018

C-4 Süden

Planung 2017

Planung 2018

Zustand

Entwicklungsziel

Empfindlichkeit des Landschaftsbildes gegenüber Windenergienutzung (ohne Vorbelastung) <sup>1</sup>



markanter, zusammenhängend  
wahrnehmbarer Höhenrücken  
**landschaftsbildprägend**

Erhalt als zusammenhängend  
wahrnehmbarer Höhenrücken,  
Rückbau störender Bauten /  
Ausschluss von Windenergieanlagen



**sehr hoch**  
bei mäßiger bis hoher Empfindlichkeit  
im Nahbereich und gleichzeitig  
hoher Einsehbarkeit im Fernbereich

Ausschluss von Windenergieanlagen  
in nicht bereits durch Windparks  
vorbelasteten Räumen /  
Reduzierung bestehender Belastungen  
(z.B. Repowering bestehender Anlagen)



**hoch**  
bei geringer Empfindlichkeit  
im Nahbereich und gleichzeitig  
hoher Einsehbarkeit im Fernbereich  
oder  
bei hoher Empfindlichkeit im Nah-  
bereich und gleichzeitig geringer  
bis mäßiger Einsehbarkeit im  
Fernbereich

Freihalten von Windenergieanlagen,  
insb. in nicht bereits durch Windparks  
vorbelasteten Räumen /  
Reduzierung bestehender Belastungen  
(z.B. Repowering bestehender Anlagen)



**mäßig**  
bei mäßiger Empfindlichkeit  
im Nahbereich und gleichzeitig  
geringer bis mäßiger Einseh-  
barkeit im Fernbereich  
oder  
bei geringer Empfindlichkeit  
im Nahbereich und gleichzeitig  
mäßiger Einsehbarkeit im  
Fernbereich

Reduzierung bestehender Belastungen  
(z.B. Repowering bestehender Anlagen),  
in vorbelasteten Bereichen geeigneter  
Suchraum für Windparkstandorte



**gering**  
bei geringer Empfindlichkeit  
im Nahbereich und gleichzeitig  
geringer Einsehbarkeit im  
Fernbereich

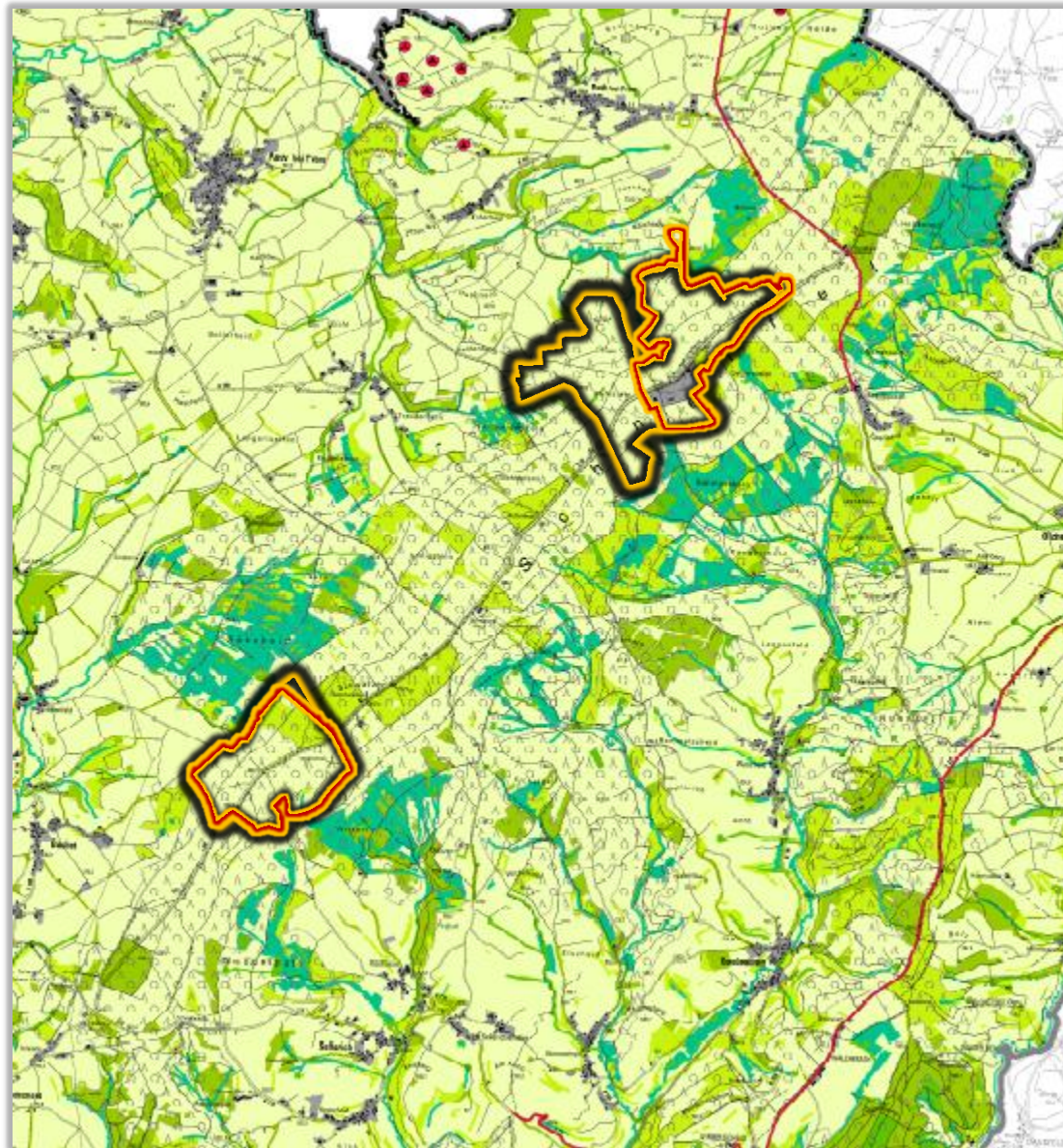
geeigneter Suchraum für  
Windparkstandorte



Siedlungsbereiche  
(Wohnbauflächen, gemischte Bauflächen, Gewerbe- und Industriegebiete, etc.)  
- keine gesonderte Bewertung

# Fläche C-1\_NORDEN und C-4\_SÜDEN (Quelle BGHPlan 2015-2018 | Offenlage VG-Prüm)

## Auszug aus Karte: 2.3.1.18\_Karte\_8\_Biotoptypen-Bewertung\_LP-Rrüm



### Sehr hohe Schutzbedürftigkeit / Empfindlichkeit

Flächen mit bundes-/landesweiter Bedeutung für den Arten- und Biotopschutz

- **Biotopie gem. §30 BNatSchG und §15 | NatSchG / FFH-Lebensraumtypen:** (jeweils inkl. im Komplex stehende Pufferflächen im Sinne des §30 BNatSchG)
  - natürliche und naturnahe Bereiche stehender und fließender Gewässer
  - Moore, Sümpfe, Bruch-, Sumpf- und Auenwälder
  - Seggen- und binsenreiche Nasswiesen, Rohrichte, Großseggenriede
  - Quellbereiche
  - Zwergstrauch-, Ginster- und Wacholderheiden
  - Trocken- und Halbtrockenrasen
  - Magergrünland
  - Wälder und Gebüsche trockenwarmer Standorte
  - Schlucht-, Blockhalden- und Hangschuttwälder
  - Felsbiotopie
  - extensive Mahwiesen
  - Hainsimsen-, Waldmeister- und Orchideen-Buchenwälder
  - Alte bodensaure Eichenwälder

**Biototypen der Roten Liste RP / schützenswerte Biototypen des Biotopkatalogs:**

- Niederwälder / Mittelwälder
- ältere Streuobstbestände
- Feuchtwälder
- Laubwald mit Altholzanteil >50%, >120 Jahre

### Hohe Schutzbedürftigkeit / Empfindlichkeit

Flächen mit regionaler Bedeutung für den Arten- und Biotopschutz

- Biotypen geringer Ersetzbarkeit/Regenerierbarkeit mit Rückzugs- und Vernetzungsfunktion in intensiv genutzter Landschaft oder wertvolle externe Landschaftspotenziale, die durch Nutzung beeinträchtigt sind.
  - Laubmischwälder mittlerer Standorte, hoher Laubholzanteil, Altholz >3%
  - Grünländer mit Entwicklungspotenzial (v.a. feuchte und trockene Standorte)
  - Feldgehölze, Einzelbäume
  - ruderaler trockene bis feuchte Säume und Hochstaudenfluren
  - durchgewachsene Niederwälder

### Mäßige Schutzbedürftigkeit / Empfindlichkeit

Flächen mit lokaler Bedeutung für den Arten- und Biotopschutz

- Biotypen höherer Ersetzbarkeit/Regenerierbarkeit mit Rückzugs- und Vernetzungsfunktion in intensiv genutzter Landschaft (i.A. geringer Nutzungsdruck)
  - Gebüsche mittlerer Standorte, Hecken, Strauchbestände, stark verbuschte Brachen
  - sonstige Grünlandbrachen
  - Laubmischwälder mittlerer Standorte
  - Waldmäntel
  - gefasste Quellen
  - Nutzteiche

### Geringe Schutzbedürftigkeit / Empfindlichkeit

Flächen mit geringer Bedeutung für den Arten- und Biotopschutz

- Biotypen unter Nutzungsarten, die nur noch wenige standorttypische Arten zulassen
  - Nadelforsten, Laubholzbestände gebietsfremder Arten, Aufforstungen, Vorwald, Schlagflur
  - Intensivgrünland
  - Ackerstandorte
  - Obstplantagen, Baumschulen

■ Siedlungsbereiche, Aussiedlerhöfe, Gewerbe- und Industrieflächen (keine gesonderte Bewertung)

C-1 Norden



Planung 2017



Planung 2018

C-4 Süden



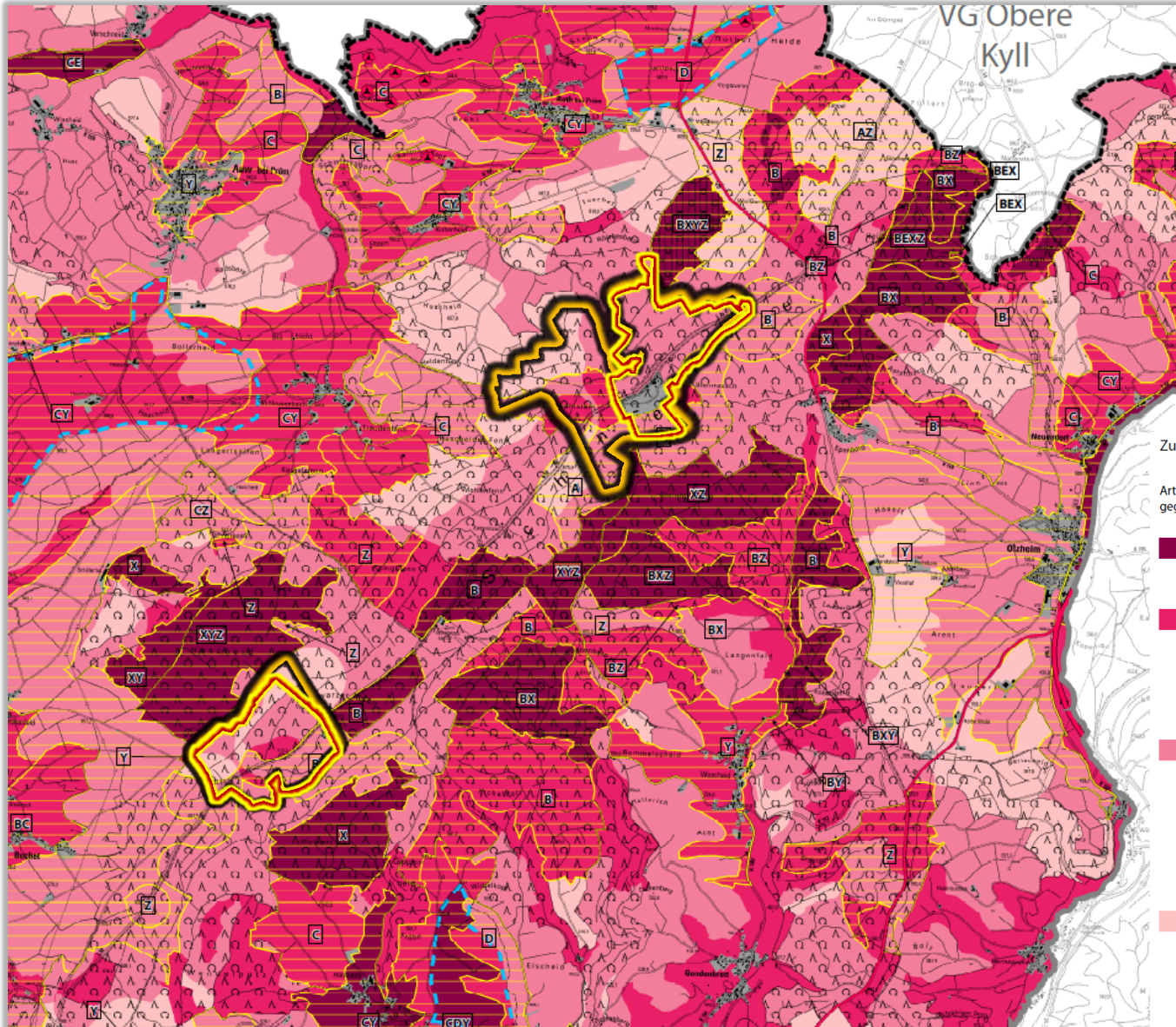
Planung 2017



Planung 2018

# Fläche C-1\_NORDEN und C-4\_SÜDEN (Quelle BGHPlan 2015-2018 | Offenlage VG-Prüm)

Auszug aus Karte: 2.3.1.19\_Karte\_9\_Artenschutz\_LP-Rrüm



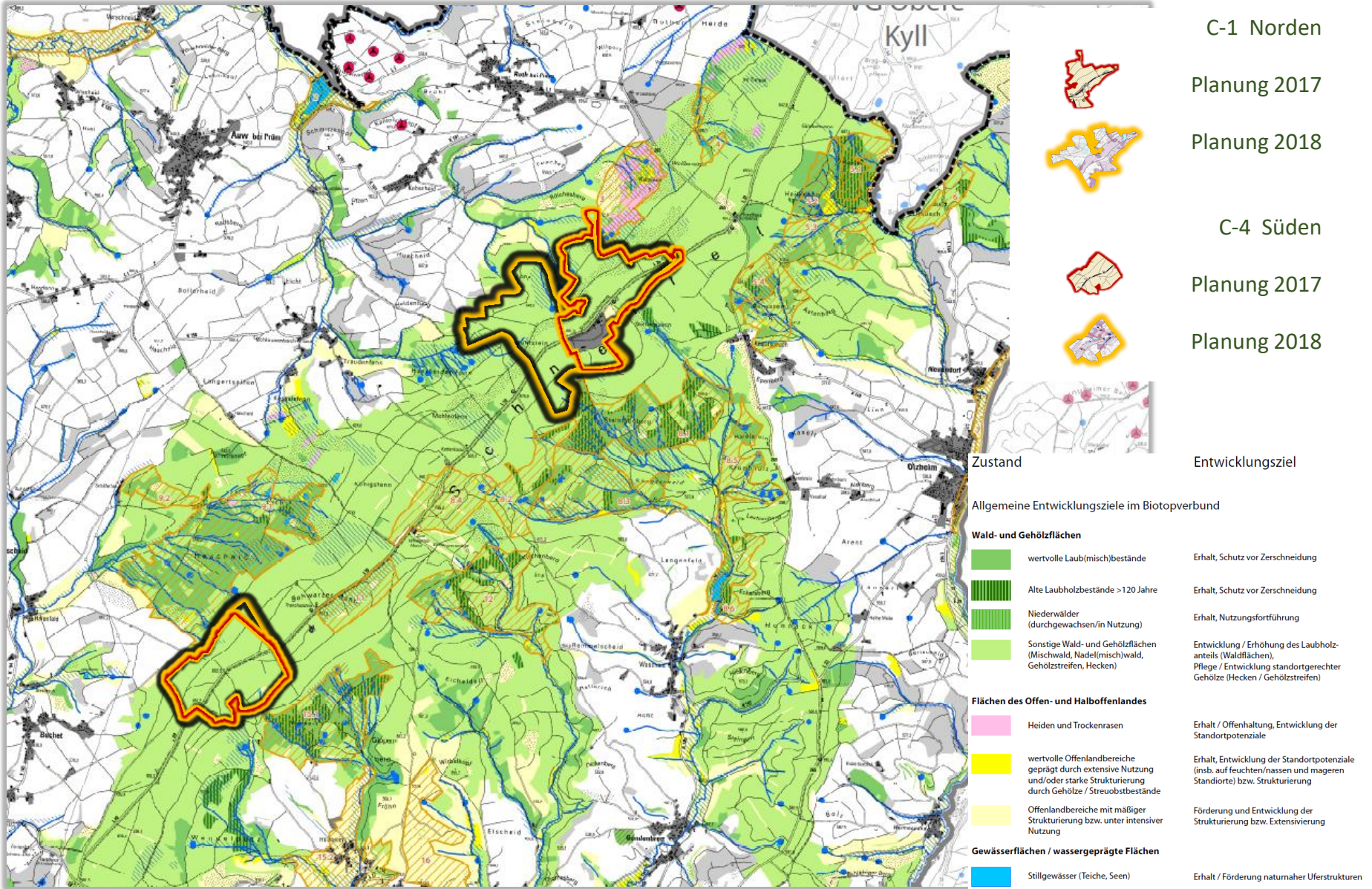
Zustand      Entwicklungsziel

**Artenschutzfachliche Empfindlichkeit der Landschaft gegenüber Windenergienutzung**

	<b>sehr hoch</b> Bereiche hoher potenzieller Eignung für Tierarten mit hoher Gefährdung gegenüber der Windenergienutzung und aktuellem Nachweis*	Kernräume windkraftsensibler Arten Ausschluss von Windenergieanlagen Reduzierung bestehender Belastungen Vermeidung einer Zerschneidung Erhalt und Entwicklung gem. Lebensraumsprüchen der Artengruppen
	<b>hoch</b> Bereiche hoher potenzieller Eignung für Tierarten mit mäßiger Gefährdung gegenüber der Windenergienutzung und aktuellem Nachweis* oder Bereiche mäßiger potenzieller Eignung für Tierarten mit hoher Gefährdung gegenüber der Windenergienutzung und aktuellem Nachweis*	bedeutende Ergänzungs- und Verbindungsräume windkraftsensibler Arten Freihalten von Windenergieanlagen: Konflikte aufgrund hoher Eignung für windkraftsensibler Arten sehr wahrscheinlich Reduzierung bestehender Belastungen Vermeidung einer Zerschneidung Erhalt und Entwicklung gem. Lebensraumsprüchen der Artengruppen
	<b>mäßig</b> Bereiche hoher potenzieller Eignung für Tierarten mit mäßiger Gefährdung gegenüber der Windenergienutzung oder Bereiche mäßiger potenzieller Eignung für Tierarten mit mäßiger Gefährdung gegenüber der Windenergienutzung und aktuellem Nachweis* oder Bereiche mäßiger potenzieller Eignung für Tierarten mit mäßiger Gefährdung gegenüber der Windenergienutzung und aktuellem Nachweis*	geeigneter Suchraum für Windparkstandorte in bereits durch Windenergie vorbelasteten Bereichen  artbezogene Vermeidungsmaßnahmen für Windenergieanlagen erforderlich
	<b>gering</b> Bereiche hoher potenzieller Eignung für Tierarten mit geringer Gefährdung gegenüber der Windenergienutzung oder Bereiche mäßiger potenzieller Eignung für Tierarten mit max. mäßiger Gefährdung gegenüber der Windenergienutzung oder Bereiche geringer potenzieller Eignung für Tierarten mit max. mäßiger Gefährdung gegenüber der Windenergienutzung	geeigneter Suchraum für Windparkstandorte ggf. artbezogene Vermeidungsmaßnahmen für Windenergieanlagen erforderlich

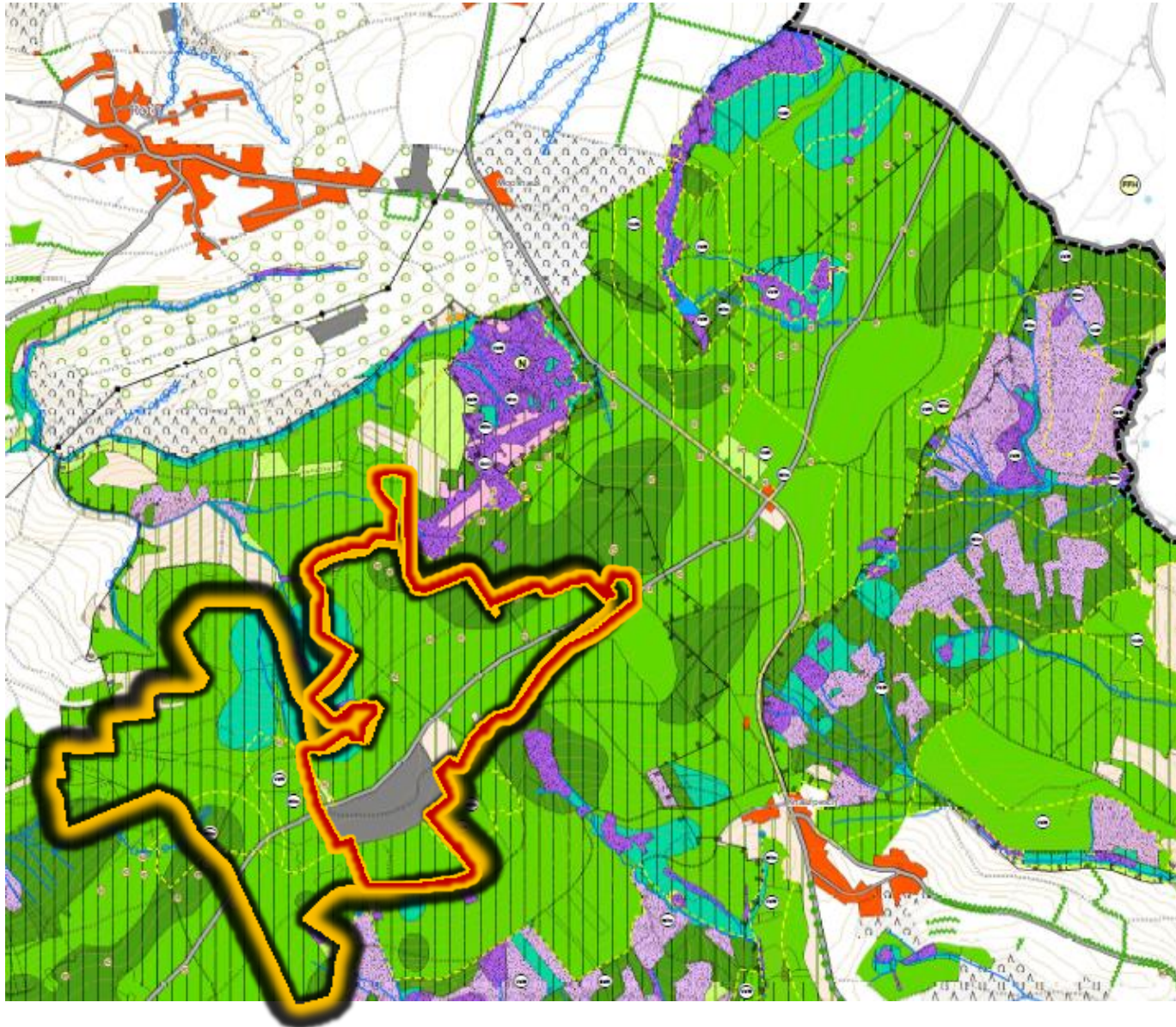
# Fläche C-1\_NORDEN und C-4\_SÜDEN (Quelle BGHPlan 2015-2018 | Offenlage VG-Prüm)

Auszug aus Karte: 2.3.1.20\_Karte\_10\_Biotopenverbund\_LP-Rrüm



# Fläche C-1\_NORDEN (Quelle BGHPlan 2015-2018 | Offenlage VG-Prüm)

Auszug aus Karte: 2.3.1.23\_Karte\_11\_Blatt\_02\_Entwicklungskonzept\_LP-Rrüm



C-1 Norden



Planung 2017



Planung 2018

# Fläche C-4\_SÜDEN (Quelle BGHPlan 2015-2018 | Offenlage VG-Prüm)

Auszug aus Karte: 2.3.1.23\_Karte\_11\_Blatt\_04\_Entwicklungskonzept\_LP-Rrüm



C-4 Süden



Planung 2017



Planung 2018